



Natursteinmuster-Blatt Feuille d'échantillonnage sur les pierres naturelles

Nachfolgende Gesteinsabbildungen sind eine kleine, jedoch repräsentative Auswahl aus der enorm vielfältigen Palette von Natursteinen, die sich für Bauzwecke eignen. Möchten Sie eine grössere Auswahl einsehen, verweisen wir auf den Natursteinmuster-Ordner (Herausgeber: PRO NATURSTEIN, Schweizerische Arbeitsgemeinschaft für den Naturstein, Zürich), in welchem über 230 Natursteine im Format A4 vierfarbig abgebildet sind.

Für die Reproduktion wurden Muster ausgewählt, die in Bezug auf Farbe, Struktur und Textur durchschnittliche Aussagewerte aufweisen. Jedes Stück Naturstein ist jedoch einmalig und kann im Farbton, der Zeichnung oder Aderung vom Durchschnitt abweichen und auch Einschlüsse, Porenlöcher oder Haarrisse aufweisen.

Um einen möglichst verbindlichen Eindruck eines Gesteins zu erhalten, ist es unumgänglich, grossformatige Platten, mehrere Muster, welche die Nuancen-Abweichungen dokumentieren, oder ganze Beläge bei gutem Tageslicht anzuschauen.

Wenden Sie sich an eine Fachfirma in Ihrer Nähe (Adressen finden Sie auf der Rückseite). Dort wird man Ihnen gerne das Angebot zeigen und Sie fachmännisch beraten.

Les illustrations ci-dessous représentent une sélection restreinte mais représentative de notre gamme extrêmement variée de pierres naturelles propres à l'emploi dans le bâtiment. Si vous désirez un choix plus vaste, nous vous signalons le classeur d'échantillonnage sur les pierres naturelles (édité par PRO NATURSTEIN, Communauté de travail suisse sur les pierres naturelle, Zurich) dans lequel plus de 230 pierres naturelles sont illustrées en quatre couleurs au format A4.

Les échantillons utilisés pour la reproduction ont été choisis pour leurs caractéristiques moyennes de couleur, de structure et de texture. Toutefois, chaque morceau de pierre naturelle est unique et peut s'écarter de la moyenne par la teinte, le dessin ou le veinage, ou présenter des inclusions de couleurs différentes, des trous de pores ou des fissures capillaires.

Pour avoir d'une roche une image aussi exacte que possible, il est indispensable de voir des plaques de grand format, plusieurs échantillonnages montrant les écarts de nuances, ou des revêtements entiers. Adressez-vous à une maison spécialisée proche de chez vous (des adresses figurent au verso). On vous y fera voir l'ensemble de l'offre et on vous conseillera avec compétence.

Gesteine spaltroh / grob bearbeitet Roches brut de clivage / façonnage grossier

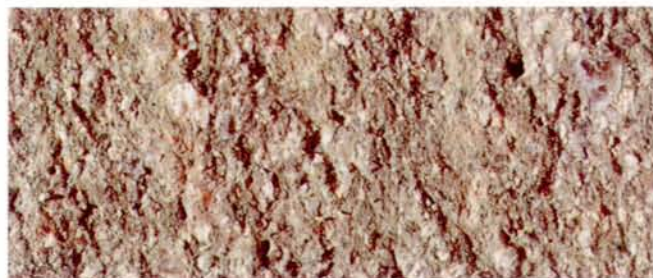


Maggia

Herkunft: Valle Maggia (TI), Schweiz
Gesteinsfamilie: Gneiss
Aussehen: dunkelgrau, feinkörnig, mit Glimmereinsprengungen
Eigenschaften: sehr gute Frost-, Witterungs- und Säurebeständigkeit, sehr gute Druck- und Abriebfestigkeit. Sehr gut spaltbar.
Bearbeitung: Oft mit spaltroher Sichtfläche grob bearbeitet, jedoch alle handwerklichen und maschinellen Bearbeitungsarten, auch Flammen, möglich

Maggia

Provenance: Valle Maggia (TI), Suisse
Type de roche: gneiss
Aspect: gris foncé, granulation fine avec concrétions de mica
Caractéristiques: très bonne résistance au gel, aux intempéries et aux acides, très bonne résistance à la compression et à l'abrasion, très facilement clivable
Façonnage: surfaces visibles souvent clivées façonnage grossier, mais se prêtant à tous les modes de façonnage artisanaux et mécaniques, aussi au flambage



Porfido (Alto Adige)

Herkunft: Italien
Gesteinsfamilie: Rhyolit
Aussehen: rotbräunlich, feinkörnig, mit hellen Einsprenglingen
Eigenschaften: sehr gute Frost-, Witterungs- und Säurebeständigkeit, sehr gute Druck- und Abriebfestigkeit. Sehr gut spaltbar.
Bearbeitung: meist mit spaltroher Sichtfläche grob bearbeitet, jedoch alle handwerklichen und maschinellen Bearbeitungsarten, auch Flammen, möglich

Porfido (Haut Adige)

Provenance: Italie
Type de roche: rhyolite
Aspect: rouge-brunâtre, granulation fine avec concrétions claires
Caractéristiques: très bonne résistance au gel, aux intempéries, aux acides, très bonne résistance à la compression et à l'abrasion très facilement clivable
Façonnage: surface visible le plus souvent clivée façonnée grossièrement mais se prêtant à tous les modes de façonnage artisanaux et mécaniques, aussi au flambage



Valsler Quarzit

Herkunft: Vals (GR)
Gesteinsfamilie: Gneiss (schieferiger Gneiss)
Aussehen: feinkörnig, ausgeprägt geschichtet, graugrünlich mit Augitgefüge
Eigenschaften: meist mit spaltroher Sichtfläche, kann aber auch geschliffen oder poliert werden

Quarzite de Vals

Provenance: Vals (GR)
Type de roche: gneiss (gneiss genre ardoise)
Aspect: granulation fine, à stratification marquée, gris verdâtre avec structure augite
Caractéristiques: avec surface visible le plus souvent clivée, peut néanmoins être égrisée ou polie



Solnhofer Plattenkalk

Herkunft: Deutschland
Gesteinsfamilie: Kalkstein (Plattenkalk)
Aussehen: beigefarbig, häufig mit dunkelbraunen, verästelten Ausfällungen (Dendriten)
Eigenschaften: nicht wetterbeständig, nicht säurebeständig
Bearbeitung: meist mit spaltroher Sichtfläche, kann aber auch geschliffen oder poliert werden

Pierre de Solnhofer

Provenance: Allemagne
Type de roche: calcaire (calcaire en plaques)
Aspect: beige, souvent avec des inclusions ramifiées brun foncé (dendrites)
Caractéristiques: ne résiste ni aux intempéries ni aux acides
Façonnage: avec surface visible le plus souvent clivée, peut néanmoins être polie ou égrisée

Schweizer Hartgesteine Pierres dures suisses



Cresciano

Herkunft: Cresciano (TI)
Gesteinsfamilie: Gneis
Aussehen: weisser Grundton mit grau-schwarzen Partien, gewolkt
Eigenschaften: sehr gute Frost-, Witterungs- und Säurebeständigkeit, sehr gute Druck- und Abriebfestigkeit
Bearbeitung: alle handwerklichen und maschinellen Bearbeitungsarten möglich, auch geflammt oder mit spaltroher Sichtfläche, grob bearbeitet

Cresciano

Provenance: Cresciano (TI)
Type de roche: gneiss
Aspect: nuance de fond blanc avec inclusions gris-noir, nuagé
Caractéristiques: très bonne résistance au gel aux intempéries et aux acides, très bonne résistance à la compression et à l'abrasion
Façonnage: tous les modes de façonnage artisanaux et mécaniques, y compris flambage, ou avec surface visible clivée, façonnage grossier



Iragna

Herkunft: Iragna (TI)
Gesteinsfamilie: Gneis
Aussehen: weiss-grauer Grundton mit grau-schwarzen Partien, gestreift
Eigenschaften: sehr gute Frost-, Witterungs- und Säurebeständigkeit, sehr gute Druck- und Abriebfestigkeit
Bearbeitung: alle handwerklichen und maschinellen Bearbeitungsarten möglich, auch geflammt oder mit spaltroher Sichtfläche, grob bearbeitet

Iragna

Provenance: Iragna (TI)
Type de roche: gneiss
Aspect: nuance de fond blanc-gris avec inclusions gris-noir, rayé
Caractéristiques: très bonne résistance au gel, aux intempéries et aux acides, très bonne résistance à la compression et à l'abrasion
Façonnage: tous les modes de façonnage artisanaux et mécaniques, y compris flambage, ou avec surface visible clivée, façonnage grossier



Legiuna

Herkunft: Biasca/Malvaglia (TI)
Gesteinsfamilie: Gneis
Aussehen: weiss-grau, lebhaft strukturiert, mit grauen Feldspat-Augen
Eigenschaften: sehr gute Frost-, Witterungs- und Säurebeständigkeit, sehr gute Druck- und Abriebfestigkeit
Bearbeitung: alle handwerklichen und maschinellen Bearbeitungsarten, auch Flammen, möglich

Legiuna

Provenance: Biasca/Malvaglia (TI)
Type de roche: gneiss
Aspect: blanc-gris, structure mouvementée avec inclusions oeilées de feldspath
Caractéristiques: très bonne résistance au gel, aux intempéries et aux acides, très bonne résistance à la compression et à l'abrasion
Façonnage: tous les modes de façonnage artisanaux et mécaniques, y compris flambage



Onsernone

Herkunft: oberes Vergeletto (Valle Onsernone, TI)
Gesteinsfamilie: Gneis
Aussehen: Dunkelgrauer Grundton mit feiner Struktur (schönstes, regelmässiges Grau denkbar)
Eigenschaften: sehr gute Frost-, Witterungs- und Säurebeständigkeit, sehr gute Druck- und Abriebfestigkeit, sehr gut spaltbar
Bearbeitung: oft mit spaltroher Sichtfläche grob bearbeitet, jedoch alle handwerklichen und maschinellen Bearbeitungsarten, auch Flammen, möglich

Onsernone

Provenance: Haut Vergeletto (Valle Onsernone, TI)
Type de roche: gneiss
Aspect: nuance de fond gris foncé avec fine structure (gris le plus beau et le plus régulier approx.)
Caractéristiques: très bonne résistance au gel, aux intempéries et aux acides, très bonne résistance à la compression et à l'abrasion, très facilement clivable
Façonnage: surfaces visibles le plus souvent clivées façonnées grossièrement mais se prêtant à tous les modes de façonnage artisanaux et mécaniques, y compris flambage



Soglio

Herkunft: Soglio (GR)
Gesteinsfamilie: Gneis
Aussehen: weiss-grünlicher Grundton mit grau-grünlichen Partien
Eigenschaften: sehr gute Frost-, Witterungs- und Säurebeständigkeit, sehr gute Druck- und Abriebfestigkeit, gut spaltbar
Bearbeitung: oft mit spaltroher Sichtfläche grob bearbeitet, jedoch alle handwerklichen und maschinellen Bearbeitungsarten, auch Flammen, möglich

Soglio

Provenance: Soglio (GR)
Type de roche: gneiss
Aspect: nuance de fond blanc verdâtre avec inclusions gris verdâtre
Caractéristiques: très bonne résistance au gel aux intempéries et aux acides, très bonne résistance à la compression et à l'abrasion, facilement clivable
Façonnage: surface visible souvent clivée façonnée grossièrement mais se prêtant à tous les modes de façonnage artisanaux et mécaniques, aussi au flambage



Andeer

Herkunft: Andeer (GR)
Gesteinsfamilie: Gneis
Aussehen: grüner Grundton mit weissen und dunkelgrünen Partien, teils geadert
Eigenschaften: sehr gute Frost-, Witterungs- und Säurebeständigkeit, sehr gute Druck- und Abriebfestigkeit
Bearbeitung: alle handwerklichen und maschinellen Bearbeitungsarten, auch Flammen, möglich

Andeer

Provenance: Andeer (GR)
Type de roche: gneiss
Aspect: nuance de fond vert avec concrétions blanches et vert foncé, partiellement veiné
Caractéristiques: très bonne résistance au gel, aux intempéries et aux acides, très bonne résistance à la compression et à l'abrasion
Façonnage: tous les modes de façonnage artisanaux et mécaniques, y compris flambage

Ausländische Hartgesteine

Pierres dures étrangères

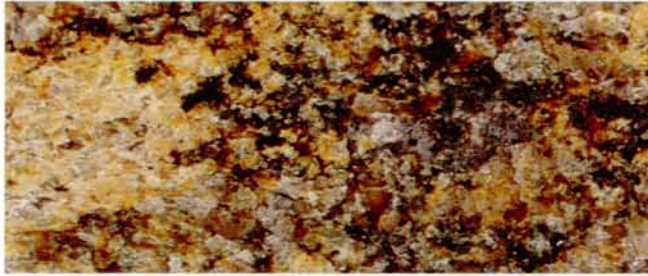


Imperial Pink

Herkunft: Südtindien
Gesteinsfamilie: Migmatit
Aussehen: hellrosa (pink)
regelmässige Aderung, hellster Granit mit warmem Grundton
Eigenschaften: sehr gute Frost-, Witterungs- und Säurebeständigkeit, sehr gute Druck- und Abriebfestigkeit
Bearbeitung: alle handwerklichen und maschinellen Bearbeitungsarten, auch Flammen, möglich

Imperial Pink

Provenance: Inde du Sud
Type de roche: migmatite
Aspect: rose clair, veiné régulièrement, granit très clair avec nuance de fond chaude
Caractéristiques: très bonne résistance au gel, aux intempéries et aux acides, très bonne résistance à la compression et à l'abrasion
Façonnage: tous les modes de façonnage artisanaux et mécaniques, y compris flambage



Giallo Veneziano

Herkunft: Brasilien
Gesteinsfamilie: Granit
Aussehen: goldfarbig, mit hell- und dunkelbraunen Partien
Eigenschaften: sehr gute Frost-, Witterungs- und Säurebeständigkeit, sehr gute Druck- und Abriebfestigkeit
Bearbeitung: alle handwerklichen und maschinellen Bearbeitungsarten, auch Flammen, möglich

Giallo Veneziano

Provenance: Brésil
Type de roche: Granit
Aspect: doré avec inclusions brun clair et brun foncé
Caractéristiques: très bonne résistance au gel, aux intempéries et aux acides, très bonne résistance à la compression et à l'abrasion
Façonnage: tous les modes de façonnage artisanaux et mécaniques, y compris flambage

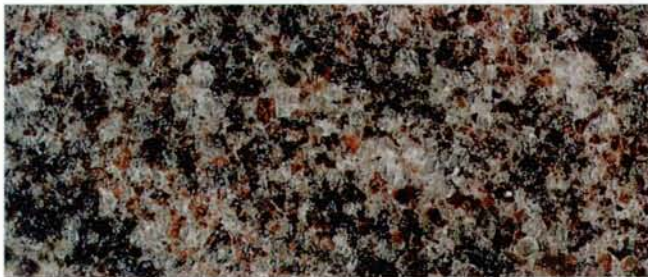


Labrador (Typ hell GT)

Herkunft: Norwegen
Gesteinsfamilie: Syenit
Aussehen: blau-schwarz, grobkörnig, mit bläulich schimmernden Feldspat-Kristallen
Eigenschaften: sehr gute Frost-, Witterungs- und Säurebeständigkeit, sehr gute Druck- und gute Abriebfestigkeit
Bearbeitung: alle handwerklichen und maschinellen Bearbeitungsarten, auch Flammen, möglich

Labrador (Type clair GT)

Provenance: Norvège
Type de roche: syénite
Aspect: bleu-noir, granulation grossière avec cristaux de feldspath bleuâtres
Caractéristiques: très bonne résistance au gel, aux intempéries et aux acides, très bonne résistance à la compression et à l'abrasion
Façonnage: tous les modes de façonnage artisanaux et mécaniques, y compris flambage



Paradiso Classico

Herkunft: Indien
Gesteinsfamilie: Migmatit
Aussehen: dunkelbraun-rötliche und weissgraue Partien, teils innig vermischt
Eigenschaften: sehr gute Frost-, Witterungs- und Säurebeständigkeit, sehr gute Druck- und Abriebfestigkeit
Bearbeitung: alle handwerklichen und maschinellen Bearbeitungsarten, auch Flammen, möglich

Paradiso Classico

Provenance: Inde
Type de roche: migmatite
Aspect: brun foncé rougeâtre avec parties blanc-gris, partiellement intimement mêlées
Caractéristiques: très bonne résistance au gel, aux intempéries et aux acides, très bonne résistance à la compression et à l'abrasion
Façonnage: tous les modes de façonnage artisanaux et mécaniques, y compris flambage



Impala

Herkunft: Südafrika
Gesteinsfamilie: Gabbro
Aussehen: schwarzgrundig, mit graubraunen Einsprenglingen
Eigenschaften: sehr gute Frost-, Witterungs- und Säurebeständigkeit, sehr gute Druck- und gute Abriebfestigkeit
Bearbeitung: alle handwerklichen und maschinellen Bearbeitungsarten, auch Flammen, möglich

Impala

Provenance: Afrique du Sud
Type de roche: gabbro
Aspect: fond noir avec concrétions brun-gris
Caractéristiques: très bonne résistance au gel, aux intempéries et aux acides, très bonne résistance à la compression et bonne résistance à l'abrasion
Façonnage: tous les modes de façonnage artisanaux et mécaniques, y compris flambage



Verde Spluga

Herkunft: Italien
Gesteinsfamilie: Quarzit
Aussehen: hellgrüner Grundton mit grüngrauen und weisslichen Partien
Eigenschaften: sehr gute Frost-, Witterungs- und Säurebeständigkeit, sehr gute Druck- und Abriebfestigkeit, gut spaltbar
Bearbeitung: oft mit spaltroher Sichtfläche grob bearbeitet, jedoch alle handwerklichen und maschinellen Bearbeitungsarten, auch Flammen, möglich

Verde Spluga

Provenance: Italie
Type de roche: quartzite
Aspect: nuance de fond vert clair avec inclusions gris-vert et blanchâtres
Caractéristiques: très bonne résistance au gel, aux intempéries et aux acides, très bonne résistance à la compression et bonne résistance à l'abrasion, facilement clivable
Façonnage: surface visible souvent clivée façonnée grossièrement mais se prêtant à tous les modes de façonnage artisanaux et mécaniques, aussi au flambage

Ausländische Weichgesteine Pierres tendres étrangères



Bianco Carrara (Typ CD)

Herkunft: Italien
Gesteinsfamilie: Marmor
Aussehen: Weissgrundig, mit gräulichen, meist schlierigen Partien
Eigenschaften: gute Frost- und Witterungsbeständigkeit, gute Abriebfestigkeit, nicht säurebeständig
Bearbeitung: alle handwerklichen und maschinellen Bearbeitungsarten möglich

Bianco Carrara (Type CD)

Provenance: Italie
Type de roche: marbre
Aspect: fond blanc avec inclusions grisâtres le plus souvent striées
Caractéristiques: bonne résistance au gel et aux intempéries, bonne résistance à l'abrasion, non résistant aux acides
Façonnage: tous les modes de façonnage artisanaux et mécaniques



Botticino Classico

Herkunft: Italien
Gesteinsfamilie: Kalkstein
Aussehen: beigefarbig mit goldfarbigen, feinen Adern
Eigenschaften: gute Frost- und Witterungsbeständigkeit, gute Abriebfestigkeit, nicht säurebeständig
Bearbeitung: alle handwerklichen und maschinellen Bearbeitungsarten möglich

Botticino Classico

Provenance: Italie
Type de roche: calcaire
Aspect: beige avec de fines veinures dorées
Caractéristiques: bonne résistance au gel et aux intempéries, bonne résistance à l'abrasion, non résistant aux acides
Façonnage: tous les modes de façonnage artisanaux et mécaniques



Travertin (Typ Romano Classico)

Herkunft: Italien
Gesteinsfamilie: Travertin
Aussehen: beigefarbig, porig
Eigenschaften: wenn offenporig eingesetzt, gute Frost- und Witterungsbeständigkeit, nicht säurebeständig
Bearbeitung: alle handwerklichen und maschinellen Bearbeitungsarten möglich. Oft mit zugespachtelten Porenlöchern angewendet

Travertin (Type Romano classico)

Provenance: Italie
Type de roche: travertin
Aspect: beige, poreux
Caractéristiques: employé avec les pores ouverts, bonne résistance au gel et aux intempéries, non résistant aux acides
Façonnage: tous les modes de façonnage artisanaux et mécaniques. Employé souvent après spatulage des pores



Jura Graublau

Herkunft: Deutschland
Gesteinsfamilie: Kalkstein
Aussehen: graubeige, oft mit dunkleren, wolkigen Partien. Viele Einschlüsse
Eigenschaften: bedingt frostbeständig, gute Abriebfestigkeit, nicht säurebeständig
Bearbeitung: alle handwerklichen und maschinellen Bearbeitungsarten möglich

Marbre du Jura Gris-bleu

Provenance: Allemagne
Type de roche: calcaire
Aspect: beige-gris, souvent avec des parties plus foncées, nuagé, nombreuses inclusions.
Caractéristiques: résiste mal au gel, bonne résistance à l'abrasion, non résistant aux acides
Façonnage: tous les modes de façonnage artisanaux et mécaniques



Rosa Portugal

Herkunft: Portugal
Gesteinsfamilie: Marmor
Aussehen: hellrosafarbig, teils geadert
Eigenschaften: gute Frost- und Witterungsbeständigkeit, gute Abriebfestigkeit, nicht säurebeständig
Bearbeitung: alle handwerklichen und maschinellen Bearbeitungsarten möglich

Rosa Portugal

Provenance: Portugal
Type de roche: marbre
Aspect: rose clair, en partie veiné
Caractéristiques: bonne résistance au gel et aux intempéries, non résistant aux acides
Façonnage: tous les modes de façonnage artisanaux et mécaniques



Verde Alpi (Typ Aver)

Herkunft: Italien
Gesteinsfamilie: Serpentin
Aussehen: grüngrundig, mit dunklen, meist brekzienartigen Partien und weissen Adern
Eigenschaften: gute Abriebfestigkeit, bedingt säurebeständig
Bearbeitung: alle handwerklichen und maschinellen Bearbeitungsarten möglich

Verde Alpi (Type Aver)

Provenance: Italie
Type de roche: serpentine
Aspect: fond vert avec des inclusions sombres et des veines blanches
Caractéristiques: bonne résistance à l'abrasion, peu résistant aux acides
Façonnage: tous les modes de façonnage artisanaux et mécaniques

Schweizer Weichgesteine

Pierres tendres suisses



Buchberger/Teufener

Herkunft: Nuolen (SZ)/Teufen (AR)
Gesteinsfamilie: Sandstein
Aussehen: graugrünlich, feinkörnig
Eigenschaften: gute Frost- und Witterungsbeständigkeit, mittlere Druckfestigkeit, nicht polierfähig
Bearbeitung: alle handwerklichen und maschinellen Bearbeitungsarten möglich

Buchberger/Teufener

Provenance: Nuolen (SZ)/Teufen (AR)
Type de roche: grès
Aspect: gris-verdâtre, granulation fine
Caractéristiques: bonne résistance au gel et aux intempéries, résistance moyenne à la compression, non polissable
Façonnage: tous les modes de façonnage artisanaux et mécaniques



Cristallina (Typ Colombo Chiaro)

Herkunft: Peccia (TI)
Gesteinsfamilie: Marmor
Aussehen: hellgrau mit weissen, grauen und graubraunen, meist gestreiften Partien
Eigenschaften: gute Frost- und Witterungsbeständigkeit, gute Abriebfestigkeit
Bearbeitung: alle handwerklichen und maschinellen Bearbeitungsarten möglich

Cristallina (Type Colombo Chiaro)

Provenance: Peccia (TI)
Type de roche: marbre
Aspect: gris clair avec inclusions blanches, grises et gris-brun, généralement sous forme de rayures
Caractéristiques: bonne résistance au gel et aux intempéries, bonne résistance à l'abrasion
Façonnage: tous les modes de façonnage artisanaux et mécaniques



Laufener Kalkstein

Herkunft: Laufen/Dittingen, Laufental (BL)
Gesteinsfamilie: Oolithischer Kalkstein
Aussehen: beige bis ockerfarbig, gefleckt, geblumt
Eigenschaften: gute Frost- und Witterungsbeständigkeit, gute Abriebfestigkeit
Bearbeitung: alle handwerklichen und maschinellen Bearbeitungsarten möglich

Calcaire de Laufon

Provenance: Laufen/Dittingen, Vallée de Laufon (BL)
Type de roche: calcaire oolithique
Aspect: beige à ocre, jaspé, diapré
Caractéristiques: bonne résistance au gel et aux intempéries, bonne résistance à la compression et à l'abrasion
Façonnage: tous les modes de façonnage artisanaux et mécaniques



Bollinger Sandstein

Herkunft: Region Zürichsee
Gesteinsfamilie: Sandstein (Molasse-Sandstein)
Aussehen: fein- bis mittelkörnig, kompakt, grünlichgrau, graugelblich bis bläulich
Eigenschaften: frostbeständig
Bearbeitung: alle handwerklichen und maschinellen Bearbeitungsarten möglich, auch mit spaltroher Sichtfläche, ebenso geschliffen oder poliert

Grès Bollinger

Provenance: Région lac Zurich
Type de roche: grès (grès de molasse)
Aspect: granulation moyenne à fine, compacte, gris verdâtre, gris jaunâtre jusqu'à bleuâtre
Caractéristiques: résiste au gel
Façonnage: tous les modes de façonnage artisanaux et mécaniques, aussi avec surface visible clivée, mais également poncée et polie



Mitholzer (Typ rötlich)

Herkunft: Mitholz (BE)
Gesteinsfamilie: Kieselkalk
Aussehen: grau-rötlich, mit hellen und dunklen, teils grossflächigen, teils aderigen Einschlüssen
Eigenschaften: sehr gute Frost- und Witterungsbeständigkeit, sehr gute Abriebfestigkeit
Bearbeitung: alle handwerklichen und maschinellen Bearbeitungsarten, auch Flammen, möglich

Mitholzer (Type rougeâtre)

Provenance: Mitholz (BE)
Type de roche: calcaire silicieux
Aspect: gris-rougeâtre avec inclusions claires et foncées partiellement étalées partiellement veinées
Caractéristiques: très bonne résistance au gel et aux intempéries, très bonne résistance à l'abrasion
Façonnage: tous les modes de façonnage artisanaux et mécaniques, y compris flamage



Rorschacher/Rootenberger

Herkunft: Reg. Rorschach (SG)/Root (LU)
Gesteinsfamilie: Sandstein
Aussehen: graugrünlich, feinkörnig
Eigenschaften: gute Frost- und Witterungsbeständigkeit, mittlere Druckfestigkeit, gut spaltbar
Bearbeitung: alle handwerklichen und maschinellen Bearbeitungsarten möglich, auch mit spaltroher Sichtfläche, grob bearbeitet

Rorschacher/Rootenberger

Provenance: région de Rorschach (SG)/Root (LU)
Type de roche: grès
Aspect: gris-verdâtre, granulation fine
Caractéristiques: bonne résistance au gel et aux intempéries, résistance moyenne à la compression, facilement clivable
Façonnage: tous les modes de façonnage artisanaux et mécaniques, aussi avec surface visible clivée, façonnage grossier

Naturstein in Ihrer Nähe:

De la pierre naturelle près de chez vous:

PLZ Ort NPA Localité	Firmenname und Adresse Nom et adresse de l'entreprise	Telefon/téléphone E-Mail	Fax/téléfax Internet
3027 Bern	Carlo Bernasconi AG Riedbachstrasse 51, Postfach 234	031 990 98 00 info@carloag.ch	031 990 98 48 www.carloag.ch
3417 Rüegsau	E. Salvisberg AG, Marmor- + Granitwerk	034 460 35 35 info@salvisbergag.ch	034 460 35 36 www.salvisbergag.ch
4222 Zwingen	Staudt AG, Natursteine Baselstrasse 24	061 765 93 93 info@staudt.ch	061 765 93 94 www.staudt.ch
4416 Bubendorf	Paul Holinger AG, Natursteinwerk Grüngenstrasse 15	061 935 97 77 info@holinger.ch	061 935 97 87 www.holinger.ch
4504 Solothurn	Bargetzi Naturstein GmbH Obere Steingrubenstrasse, Postfach	032 624 46 80 info@bargetzi.ch	032 624 46 81 www.bargetzi.ch
5070 Frick	K. Studer AG, Kunststeine, Natursteine, Betonelemente Schulstrasse 53, Postfach 90	062 865 65 00 info@studer.ag	062 871 41 64 www.studer-ag.ch
6037 Root	Emilio Stecher AG, Granit- und Marmorwerk Werkstrasse 15	041 450 00 50 natursteine@stecher.ch	041 450 00 51 www.stecher.ch
7132 Vals	Truffer AG, Natur Stein Werk Balma	081 935 16 42 postmaster@truffer.ch	081 935 15 54 www.truffer.ch
7440 Andeer	Andeer Granit Conrad, A. Conrad AG Hauptstrasse	081 661 11 07 granit@aconrad.ch	081 661 14 55 www.aconrad.ch
8254 Basadingen	NAKU Steinhandel AG Diessenhoferstrasse 39	052 646 05 10 info@naku.ch	052 646 05 15 www.naku.ch
8280 Kreuzlingen	Marazzi Natursteine AG, Station Bernrain Bündtstrasse 14 - 16, Postfach 1715	071 672 75 72 info@marazziag.ch	071 672 75 71 www.marazziag.ch
8409 Winterthur-Hegi 1	Hofmeister & Kuster Natursteinarbeiten AG Ohrbühlstrasse 90	052 242 70 71 hofmeister@kuster-natursteine.ch	052 242 59 52 www.kuster-natursteine.ch
8604 Volketswil	Eckardt Natursteine AG Maiacherstrasse 44	044 947 20 20 steine@eckardt.ch	044 947 20 21 www.eckardt.ch
8730 Uznach	Reggio GmbH, Marmor- und Granitwerk Zürcherstrasse 63, Postfach 417	055 280 30 36 info@reggio.ch	055 280 49 00 www.reggio.ch
8732 Neuhaus	Gebr. Müller AG, Sandsteinbruch & Steinhauerei alte Uznabergstrasse, Postfach 72	055 286 30 00 info@muellernatursteine.ch	055 282 42 50 www.muellernatursteine.ch
8865 Bilten	SBS Naturstein Bilten AG, Marmor- und Granitwerk Sägestrasse 17, Postfach 150	055 619 65 65 nsbilten@nabi.ch	055 619 65 60 www.sbs-naturstein.ch
8952 Schlieren	HG Commerciale Sponagel Baukeramik, Abt. Naturstein Zürcherstrasse 125	044 732 44 36 hgc.schlieren@hgc.ch	044 732 44 37 www.sponagel.ch
9011 St. Gallen	Roland E. Schmitt AG, Bild- und Steinhauerei Spilrücklistrasse 9	071 352 41 11 steinbeisser@schmitt-naturstein.ch	071 352 41 39 www.schmitt-naturstein.ch
9422 Staad	Bärlocher Steinbruch & Steinhauerei AG Postfach 13	071 858 60 10 baerlocher@baerlocher-natursteine.ch	071 858 60 11 www.baerlocher-natursteine.ch
9422 Staad	SBS Naturstein Bilten AG, Marmor- und Granitwerk Hauptstrasse 51	071 858 23 13 sbsnaturstein@nabi.ch	071 858 23 10 www.sbs-naturstein.ch
9443 Widnau	Max Frei AG, Natursteinwerk Nöllenstrasse 17 a	071 727 08 38 info@maxfrei.ch	071 727 08 48 www.maxfrei.ch
9494 Schaan	Edwin Vogt & Söhne AG, Granit- und Marmorwerk Im Alten Riet 21	+423 235 08 60 vogt@marmor.li	+423 235 08 69 www.marmor.li